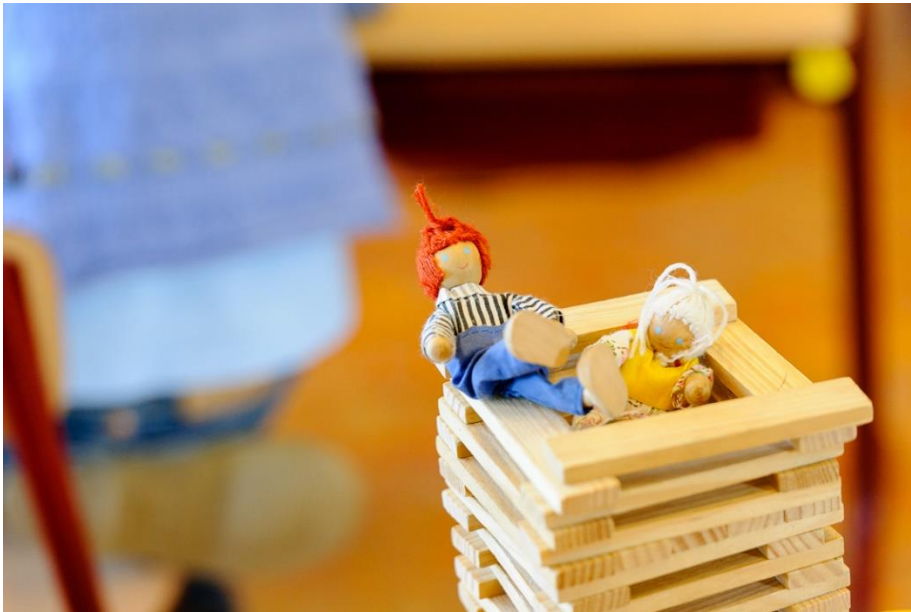


Stichting H³O Sector Peuter- en Kinderopvang



Pedagogisch beleid 2022 – deel 1

Fundament

Inhoudsopgave

Introductie	3
Uitgangspunten sector H ³ O Peuteropvang en Kinderopvang	3
Emotionele veiligheid en welbevinden	3
Persoonlijke en sociale competentie	4
Overdracht van normen en waarden	5
Gezondheid en fysieke veiligheid van kinderen	5
Opvoedingspartner van ouders	5
Voorwaarden voor het fundament	6
Voorwaarden voor alle sleutelfactoren	6
Voorwaarden per sleutelfactor	8
Inleiding	13
VE-locaties	13
Inhoudelijke pijlers	13
1. Gezonde opvang	14
2. Doorgaande lijn	14
3. Woordenschat	15
4. Ouderbetrokkenheid	16
VE-thuis	16
Professionalisering - opleidingsplan	17
Visie op leren en opleiden	17
Basiseisen	17
Vormen van ontwikkelen	18
Bieden van een leerplek	18
Uitvoering	19
Evaluatie	20
Bijlage 2 Berekening minimale uren pedagogisch coach en pedagogisch beleidsmedewerker & VE	21
Uitwerking per 1-1-2022:	21
Bijlage 3 Hoe te reageren bij vervangingen bij VSO-NSO (BSO) en peuteropvang	27

Introductie

Uitgangspunten sector H₃O Peuteropvang en Kinderopvang

Kinderen hebben recht op de best mogelijke start in het leven en opvoeding en ondersteuning die ervoor zorgt dat zij hun mogelijkheden en talenten optimaal kunnen ontwikkelen. Een veilige, gelukkige kindertijd is belangrijk.

Ouders zijn de eerste en belangrijkste opvoeders om daarvoor te zorgen. Goed ouderschap is de natuurlijke basis voor het opvoeden en helpen opgroeien van kinderen. Goede kinderopvang levert in aanvulling op die thuissituatie een belangrijke bijdrage, door het bieden van een liefdevolle, sociale, veilige en gezonde leefomgeving met optimale ontwikkelingsmogelijkheden en leermomenten.

We willen dat elk kind opgroeit tot een 'zelfstandige, actieve, competente volwassene, die verantwoordelijkheid kan en wil dragen voor zichzelf en zijn of haar omgeving en een positieve bijdrage levert aan de samenleving'.

Binnen de kinderopvang werken we vanuit vier pedagogische basisdoelen (sleutelfactoren):

1. Het bieden van een gevoel van emotionele veiligheid
2. Gelegenheid bieden tot het ontwikkelen van persoonlijke competenties
3. Gelegenheid bieden tot het ontwikkelen van de sociale competenties
4. Kinderen gelegenheid bieden om zich normen en waarden, de cultuur van een samenleving eigen te maken

Emotionele veiligheid en welbevinden

Kinderen ontwikkelen zich optimaal in hechte, warme relaties met volwassenen en andere kinderen. Daarom is het van groot belang dat zij zich veilig en geborgen voelen bij de pedagogisch medewerkers. Een kind dat zich veilig voelt, durft te experimenteren, te onderzoeken en te ontdekken; het heeft (zelf)vertrouwen en het durft en kan keuzes maken. Minstens zo belangrijk zijn positieve relaties met andere kinderen in de groep. De ervaring van het erbij horen heeft een kind nodig voor zijn gevoel van welbevinden en veiligheid. Kinderen worden sterk en zelfstandig als zij veel ervaring opdoen met positieve relaties met andere kinderen.

Zelfvertrouwen en een gevoel van welbevinden kunnen alleen ontstaan als kinderen zich fysiek en emotioneel veilig voelen. Daarvoor is nodig:

- o oprechte aandacht en waardering,
- o tegemoetkoming aan de unieke behoeften van elk kind, die samenhangen met tempo, temperament en andere persoonskenmerken,
- o duidelijkheid en voorspelbaarheid.

Kinderen die zich welbevinden zijn nieuwsgierig, tevreden, levenslustig, ontspannen en evenwichtig en treden de wereld met zelfvertrouwen tegemoet. Dat maakt welbevinden een cruciale voorwaarde voor ontwikkeling van kinderen. Tegelijkertijd is welbevinden ook het gevolg van een positieve ontwikkeling. Een kind dat de kans krijgt om ervaringen op te doen die aansluiten bij zijn leeftijd, temperament en tempo, zal tevredenheid en plezier tonen. Een opvoedomgeving die in alle facetten bij het kind past, ondersteunt de ontwikkeling die nodig is om welbevinden op te bouwen en te behouden in volgende nieuwe en verschillende situaties. Het bieden van zo'n passend aanbod voor ieder kind is de belangrijkste pedagogische opdracht voor een kinderopvangorganisatie.

Persoonlijke en sociale competentie

Jonge kinderen ontwikkelen zich en leren door spelenderwijs te Doen, te Ervaren en te Belevén. Ze moeten zelfstandig en samen met anderen kunnen handelen, onderzoeken en (oplossingen) ontdekken; zij moeten ook over al deze ervaringen met anderen (en met zichzelf) communiceren. Andere veelgebruikte termen voor Doen-Ervaren-Belevén zijn: actief leren, zelf ontdekkend spelen, anders weten, spelend leren en rijk, betekenisvol spel.

Kinderen leren met en van elkaar. Zij begrijpen elkaars gedrag en 'lezen' elkaars behoeften. Omdat zij een ontwikkelingsstadium delen of bij elkaar herkennen ("ik kan dit al!"), sluiten zij in gezamenlijk spel precies aan op wat het andere kind nodig heeft. Door samen te spelen, prikkelen kinderen elkaar om stapjes in hun ontwikkeling te zetten. Bovendien levert samen spelen veel extra plezier op. Dit plezier zorgt voor een gevoel van welbevinden en het motiveert en stimuleert de betrokkenheid waardoor het kind meer leerervaringen zal opdoen. Doen-Ervaren-Belevén begint bij baby's willekeurig, maar vanuit de zelf opgedane kennis en vaardigheden komt daar in tweede instantie doelgerichtheid en later ook resultaatgerichtheid bij. Kinderopvang biedt zo de kans om in een spelrijke omgeving al doende wijs en vaardig te worden.

De nieuwe kennis en vaardigheden worden door jonge kinderen vooral vanuit eigen perspectief ervaren. Als kinderen ouder worden breiden de manieren van ontwikkelen en leren zich uit. De verbale vermogens en hersenstructuren veranderen. Peuters en kleuters begrijpen en kennen steeds meer woorden en kunnen steeds meer vragen stellen. Ze leren ook via mondelinge, schriftelijke en visuele informatie. Hun toenemend denkvermogen zorgt er voor dat ze niet alles meer hoeven uit te vinden door het zelf te doen. Het denken wordt logischer en er worden meer verbanden gelegd. Het leren gaat nu verder dan 'wat toevallig op hun pad komt'. Ze zoeken steeds meer gericht naar bepaalde kennis en vaardigheden. Daarbij zijn ze steeds beter in staat om zaken vanuit verschillende perspectieven te bekijken.

Kinderen ontwikkelen hun kennis en vaardigheden in een min of meer voorspelbare volgorde. Die kennis- en vaardigheidsgebieden (bijv. lopen, praten, bouwen) komen voort uit de reeks van ontwikkelingstaken die ieder kind zichzelf van nature oplegt. Tegelijkertijd ontwikkelt ieder kind zich op zijn eigen wijze. Het maakt zich bepaalde kennis en vaardigheden eigen in zijn eigen tempo en tot op zijn eigen niveau. Ieder kind ontdekt en ontwikkelt zijn eigen unieke leerstijl, onder invloed van karakter, temperament, aanleg en omgeving. De kinderopvang ondersteunt, helpt en bemoedigt ieder kind in deze eigenheid.

Kinderen ontwikkelen zich op verschillende ontwikkelingsgebieden tegelijkertijd. Elk ontwikkelingsgebied is in zichzelf belangrijk voor kinderen, maar alle ontwikkelingsgebieden samen zijn dat ook in hun onderlinge samenhang.

Kinderen die de kans krijgen regelmatig met aandacht en betrokkenheid te spelen en activiteiten te ondernemen, ontwikkelen zich optimaal. Kinderen zijn vooral betrokken bij spel dat past bij hun interesse, niveau en tempo en dat net een haalbaar stapje verder is. Dit is de zone van naaste ontwikkeling.

Naast al dat ontdekken hebben kinderen behoefte aan voldoende tijd en mogelijkheden voor rust en ontspanning. Rust is nodig om de opgedane indrukken te verwerken maar ook gewoon voor gezelligheid, saamhorigheid of om even lekker niets te hoeven. Een goede balans tussen actief zijn en rust is belangrijk.

Overdracht van normen en waarden

Kinderen zijn medespelers in de maatschappij; zij ontwikkelen zich om daar naar vermogen aan mee te kunnen doen. Zij leren om bij te dragen aan een democratische en sociaal prettige leefomgeving door het inzetten van eigen talenten en door hun functioneren als burger, vriend, buurman, enz. Kinderen zijn volop in ontwikkeling op weg naar de toekomst maar zijn ondertussen op elk moment ook gewoon baby, dreumes, peuter, kleuter of tiener.

In contact met anderen en door voorleven van opvoeders maken kinderen zich waarden en normen en de regels van de samenleving eigen. Door te kijken naar voorbeeldgedrag van anderen (modelling), uitleg en instructie leren kinderen hoe mensen met elkaar omgaan en hoe de verkeersregels van het menselijk verkeer werken.

Kinderparticipatie betekent dat kinderen in levensechte situaties in de kinderopvang mee mogen doen en kunnen oefenen. Als ze fouten mogen maken en (samen) oplossingen kunnen zoeken, leren ze om verantwoordelijkheid te nemen. Het vergroot hun betrokkenheid bij en respect voor zichzelf, de ander en de leefomgeving.

Alle kinderen hebben recht op gelijke kansen, in een omgeving waar iedereen elkaar respecteert. Kinderopvang biedt daarvoor een waardevolle sociale leeromgeving.

Naast deze vier pedagogische doelen zijn bij de kinderopvang van H₃O de volgende twee punten van belang:

- Het bieden van een gezonde en veilige opvang;
- Opvang als opvoedingspartner van ouders.

Gezondheid en fysieke veiligheid van kinderen

Het waarborgen van gezondheid en fysieke veiligheid, afgestemd op behoeftes van individuele kinderen, is de basis van kinderopvang van goede kwaliteit. Door kinderen te beschermen tegen gevaarvolle risico's en tegelijkertijd te leren om veilig met risico's om te gaan, krijgen zij letterlijk de ruimte voor spel en ontdekking. Aandacht voor gezondheid, hygiëne en een veilige omgeving heeft hoge prioriteit in de kinderopvang.

Opvoedingspartner van ouders

De kinderopvang is partner van ouders in de opvoeding en bouwt aan een vertrouwensband met ouders. Ouders en pedagogisch medewerkers wisselen ideeën uit over hun pedagogische aanpak en informeren elkaar over de belevenissen en de ontwikkeling van het kind. Op deze manier ondersteunen zij elkaar en vullen elkaar aan in hun opvoedingstaak.

Door deze samenwerking, in de vorm van uitwisseling en wederzijdse ondersteuning, ontstaat er een verbinding tussen het opvoedingsklimaat thuis en in het kindercentrum. Deze verbinding versterkt als het ware de horizontale lijn in de opvoeding als geheel.

Voorwaarden voor het fundament

De sleutelfactoren hierboven zijn te beschouwen als het programma van eisen voor een pedagogisch werkplan voor de IKC's van H³O. Om aan die eisen tegemoet te komen zijn volgende voorwaarden waaraan voldaan moet worden van belang:

Voorwaarden voor alle sleutelfactoren

1. Dit **kwaliteitskader**¹ is verplicht voor de IKC's van H³O om te waarborgen dat kinderopvang van H³O voldoet aan alle factoren van pedagogische kwaliteit.
2. Dit **kwaliteitskader** dient als leidraad voor het pedagogische werkplan van elke kinderopvanglocatie van H³O en is de verbindende factor voor alle overige beleidsterreinen van een kinderopvang: Ouderbeleid, Veiligheid en Gezondheid, Accommodatiebeleid, Personeelsbeleid en het Opleidingsplan.
3. **Continuïteit en stabiliteit** zorgen voor een voorspelbare en vertrouwde situatie voor kinderen, waarin zij medewerkers en de andere kinderen goed leren kennen. Dat betekent een stabiele groep, vaste pedagogisch medewerkers, een bekend dagritme met vaste rituelen in een bekende speel-leefomgeving, zodat geboden ontwikkelingskansen optimaal benut worden.
4. Er is **gekwalificeerd en geschikt personeel** met de juiste kennis en vaardigheden en de juiste attitude om alle bouwstenen in de praktijk vorm te geven.
5. **H³O is een professionele werk- en leergemeenschap**, waarbij medewerkers zich betrokken voelen. Iedere medewerker streeft permanent naar persoonlijke ontwikkeling wat de kwaliteit bevordert. Dit vereist continu aandacht voor scholing, coaching, reflectie, praktijkgericht onderzoek, verdieping van het curriculum en input vanuit de wetenschap.
6. Er wordt gebruik gemaakt van **de Stabiliteitsmeter uit de NCKO-kwaliteitsmonitor** om de continuïteit en stabiliteit t.a.v. contacten met andere kinderen en met pedagogisch medewerkers te bewaken. In het begin van 2022 wordt dit onderdeel opnieuw uitgewerkt. Door uitstel vanwege de corona maatregelen is dit in 2021 niet uitgevoerd.
7. De vernieuwde **wetgeving IKK** geeft duidelijke kaders aan een aantal regelingen die de kwaliteit van de kinderopvang nog verder omhoog brengen.
8. **Voorschoolse educatie** vindt plaats binnen de peuteropvang en heeft tot doel om peuters met een mogelijke (taal)achterstand, ook wel 'doelgroepkinderen' genoemd, beter voor te bereiden op de basisschool. Vanuit het oogpunt van gelijke kansen voor elk kind vindt H³O het zeer belangrijk dat binnen elke opvanglocatie bewuste keuzes gemaakt worden t.a.v. de programmakeuze, het volgsysteem en uitvoering van VVE. Deze vrijheid voor elk IKC biedt de mogelijkheid om inhoud en werkwijze binnen peuteropvang en basisonderwijs volledig op elkaar af te stemmen. Hiermee bewerkstelligen we een natuurlijke doorstroom van peuteropvang naar groep 1 van de basisschool.
9. **Elke locatie werkt met een VE-programma**, voorbeelden daarvan zijn o.a. Startblokken, Uk en PUK, Peuterplein-Kleuterplein en Piramide. Elke locatie maakt hierin een eigen keuze die volledig afgestemd is op de doorgaande lijn met de school

¹ De vetgedrukte woorden in deze paragraaf worden in deel 2 van het ped. beleidsplan specifiek uitgewerkt.

en de populatie van de opvang en de school. De verschillende programma's zorgen ervoor dat er een berekend aanbod is op de verschillende ontwikkelgebieden waarbij taal, rekenen, motoriek en sociaal-emotionele ontwikkeling voorop staan.

10. In de peutergroepen wordt ervoor gezorgd dat er **een passende, uitdagende en leerrijke omgeving** is voor peuters. Deze leerrijke omgeving uit zich in hetgeen je aan de wanden ziet hangen, het aanbod van diverse materialen en de specifieke activiteiten die aangeboden worden ter ondersteuning van bv de taalontwikkeling. Onze visie is dat de uitdagende leeromgeving breder is dan de peuterlocatie zelf, hierin streven wij naar een directe samenwerking en verbinding met de thuisomgeving van de peuters. Zo leggen wij de verbinding tussen opvang en thuis en stimuleren wij de betrokkenheid van ouders bij de peuteropvang. Denk hierbij bv aan het aanbieden van een speeltheek en het stimuleren van voorleesactiviteiten door ouders.
11. Elke locatie werkt binnen de peuteropvang met een **volgsysteem** om de ontwikkeling van de peuters te volgen en vast te leggen. Ook hier hebben de locaties de vrijheid om een eigen keuze en eigen systeem te kiezen. Voorbeelden van programma's waarmee gewerkt wordt zijn o.a. Kijk!, Bosos en leerlijnen in ParnasSys. In de werkplannen van de verschillende locaties is de specifieke vertaling van het VVE-beleid naar de eigen IKC terug te lezen. In de IKC's vinden jaarlijks de evaluaties plaats van de uitwerking en uitvoering van VVE, de uitkomsten hiervan leiden tot bijstelling van het pedagogisch beleid en de werkplannen van elke locatie.
12. Per kindercentrum is voor minimaal 50 uur per jaar een **pedagogisch coach/beleidsmedewerker** aangesteld (rekeneenheid is het aantal LRK-nummer). Daarnaast ontvangt elke pedagogisch medewerker coaching, per fulltime formatieplaats wordt er minimaal 10 uur coaching per jaar berekend. Dit betreft alle pedagogisch medewerkers van H³O: binnen de kinderdagopvang, de peuteropvang en de BSO. De pedagogisch coach werkt minimaal 10 uur per peuter (met een VE-indicatie) per jaar. Op 1 januari van een jaar bekijken we hoeveel VE-peuters er per locatie worden opgevangen. Het aantal VE-peuters maal 10 is het aantal uur dat de coach voor die opvanglocatie werkt. Ook betreft dit PM'ers met een vast contract, PM'ers met een tijdelijk contract en PM'ers die werken op invalbasis. De wijze waarop PM'ers die invallen meegenomen zijn, is via het gegeven dat elke invaller bij de start van de werkzaamheden gekoppeld wordt aan een 'basis IKC'. De invaller telt dan mee in de hoeveelheid FTE van de 'basis IKC'.

 H³O kiest voor een scheiding van deze twee functies: de pedagogisch coach en de pedagogisch beleidsmedewerker. De pedagogisch coach wordt ingezet per IKC, hier is geen 'bovenschoolse' inzet van toepassing. De pedagogisch beleidsmedewerker wordt deels 'bovenschools' ingezet en deels binnen de individuele IKC's. Per IKC wordt afgesproken wat de exacte werkzaamheden van de pedagogisch beleidsmedewerker zijn. De berekening van de in te zetten uren (zowel 'bovenschools' als per IKC wordt gemaakt op basis van de gegevens per 1-1-2020. (Op 01-11-2021 is de huidige berekening gemaakt.) Deze gegevens en de uitwerking zijn terug te vinden in bijlage 1 bij dit deel van het pedagogisch beleidsplan).
13. Per 1-1-2021 wordt vanuit elke locatie de mogelijkheid geboden voor 'doelgroepkinderen' om **16 uur per week te spelen**.

Voorwaarden per sleutelfactor

'Emotionele veiligheid en welbevinden'

De kinderopvang zorgt voor een sensitief-responsieve omgeving voor ieder kind in de vorm van:

- Geven van emotionele ondersteuning (oprechte aandacht en waardering)
- Tonen van respect voor autonomie (tegemoetkomen aan uniciteit en zelfstandigheid)
- Bewaken van structuur en grenzen (duidelijkheid en voorspelbaarheid)
- Geven van informatie en uitleg
- Bieden van ontwikkelingsstimulering en -ondersteuning
- Begeleiding van interacties tussen kinderen onderling: erkennen, herkennen en stimuleren van relaties tussen kinderen in de groep.

Kinderopvangorganisaties hanteren een plaatsingsbeleid dat deze sensitief-responsieve omgeving faciliteert en ondersteunt.

'Persoonlijke en sociale competentie'

De kinderopvang van H³O:

- Zorgt dat kinderen zich persoonlijk en sociaal kunnen ontwikkelen door hen met aandacht en betrokkenheid te laten spelen, hen vooral mogelijkheden te bieden voor Doen-Ervaren-Beleven, in de groep of individueel, in een klimaat dat uitnodigt tot denken en doen.
- Biedt kinderen de kans hun eigen ontwikkelings- en leerstijl te vinden en te volgen.
- Biedt kinderen een betekenisvol en breed ontwikkelingsaanbod op de ontwikkelings- en interessegebieden.
- Zorgt voor een liefdevolle, ontwikkelingsgerichte interactie met de kinderen. Dat betekent:
 - Een positieve groeps sfeer en - contacten tussen kinderen onderling,
 - Voldoende goed verlopende communicatiecirkels (contactinitiatief, signaleren, bevestigen, uitwisselen, beurten maken, verdiepen, afsluiten) tussen kinderen en pedagogisch medewerkers,
 - Ontwikkelingsgerichte interactie (sociale attentie en oriëntatie op de omgeving) van pedagogisch medewerkers, aansluitend op interesse, behoefte en niveau van kinderen.
- Zorgt voor een voldoende uitnodigende en uitdagende speel-leeromgeving, zowel binnen als buiten met een indeling in voldoende hoeken en speelplekken voor verschillende soorten spel, waarbij in elke speelhoek of speelplek maximaal 3 tot 4 kinderen bezig kunnen zijn.
 - Met een inrichting afgestemd op de verschillende ontwikkelingsgebieden en ontwikkelingslijnen, met open en gesloten materialen, (bijna) levensecht materiaal, multiculturele materialen, materialen om met verschillende rollen te oefenen,
 - Met een vriendelijk, rustige, uitnodigende sfeer, geordend en overzichtelijk,
 - Met een evenwichtig aanbod van bekende en onbekende materialen,
 - Met buitenruimte voor seizoen beleving en specifieke sensorische en motorische ervaringen,
 - Met minimaal 3,5 m² binnenspeelruimte en minimaal 3,5 m² buitenspeelruimte per kind.
- Een gevarieerde dagindeling, met aandacht voor:

- Het grijpen en creëren van kansen, d.w.z. een gepland, beredeneerd aanbod afgewisseld met flexibel werken en informeel ontwikkelen,
 - Het creëren van veel ruimte voor enerzijds vrij spel op initiatief van de kinderen en anderzijds voor rust en ontspanning,
 - Begeleid spel waarbij de pedagogisch medewerker meespeelt en aansluit bij het initiatief van de kinderen,
 - Begeleid spel op initiatief van de pedagogisch medewerker, in kleine groepjes, waarbij de aard en de duur van het spel is afgestemd op de leeftijd en de interesse van de kinderen,
 - Herhaling van 'Doen-Ervaren-Beleven' om verbreding en verdieping van ervaringen te stimuleren,
 - Gedifferentieerd werken met voldoende aandacht en ondersteuning voor de uniciteit van kinderen, afgestemd op interesse, behoefte en ontwikkelingsniveau van elk kind, gedurende de verschillende onderdelen van de dag (eten en drinken, begroeten en afscheid nemen, verschonen of toiletbezoek, slapen, overgangsmomenten, vrij spel en het activiteitenaanbod),
 - Voldoende buitenspeeltijd.
- Observeert en volgt de kinderen en let daarbij op het welbevinden, de betrokkenheid en de brede ontwikkeling(slijn) van de kinderen. Dat betekent:
 - Dagelijks kijken naar kinderen, kinderen 'in beeld hebben',
 - Een systematisch kindvolgsysteem gebruiken als hulpmiddel,
 - Signaleren van eventuele gedrags- of ontwikkelingsproblemen,
 - Bevindingen uit observaties gebruiken voor het beredeneerde en vrije aanbod aan kinderen, het bijstellen van het pedagogisch handelen en pedagogisch beleid.
 - De kinderopvang bevordert zoveel mogelijk de doorgaande lijn in de ontwikkeling van kinderen, zowel horizontaal als verticaal.
 - De horizontale lijn komt tot stand door samenwerking, uitwisseling en afstemming met andere opvoeders van het kind binnen een bepaalde leeftijdsfase en opvangsetting, bijv. BSO met ouders, school, andere opvang e.d.
 - De verticale lijn betreft uitwisseling en overdracht van informatie naar opvoeders in een volgende leeftijdsfase, bijv. van KDV naar BSO en van KDV naar basisschool.

'Overdracht waarden en normen'

- De kinderopvang heeft actieve en positieve belangstelling voor verschillen tussen mensen en diversiteit.
- De kinderopvang staat open voor eigen inbreng van kinderen en moedigt hen aan om zich te uiten en hun mening te geven.
- De kinderopvang stimuleert kinderen anderen te horen en te zien en anderen goed te begrijpen.
- De kinderopvang leert kinderen sociale en morele regels en leert hen oplossingen te zoeken bij conflictsituaties, o.a. door een voorbeeld te zijn voor kinderen en een oplossingsgerichte levenshouding voor te leven.
- De kinderopvang stimuleert kinderen om zelfstandig na te denken over hoe de wereld in elkaar zit en om te leren zelf hun mening te vormen over wat goed en niet goed is, op een manier die anderen in hun waarde laat.

'Opvoedingspartner van ouders'

De kinderopvang bouwt aan en onderhoudt een partnerschap met ouders rond het opvoeden en helpen opgroeien van hun kind door:

- Belangstelling en respect te tonen voor de wijze waarop ouders hun ouderschap vormgeven.
- Positieve interacties met ouders aan te gaan.
- Te zorgen voor wederzijdse uitwisseling en afstemming van de informatie over het kind en over de opvoedingsideeën.
- Betrokkenheid van ouders bij hun kind in de kinderopvang aan te moedigen en te stimuleren. Zeggenschap en invloed van ouders te regelen via oudercommissie/cliëntenraad en informatie die direct van invloed is op de pedagogische praktijk te delen met alle ouders.

Activiteiten- en opleidingsplan

Stichting H³O Sector peuteropvang

- **1 Gezonde opvang**
H³O biedt gezonde opvang en onderwijs. Alle peuters krijgen een gezond en veilig aanbod en alle peuters krijgen begeleiding van ervaren medewerkers.
- **2 Doorgaande lijn**
Al onze peuters krijgen al voor hun 4e jaar een doorgaande lijn. De kinderen en hun ouders krijgen de juiste begeleiding en ondersteuning om de doorgaande lijn te behouden.
- **3 Woordenschat**
Er is een H³O taalonderzoek van de Nederlandse Organisatie voor Wetenschappelijk Onderzoek (NWO).
- **4 Oudersbetrokkenheid**
H³O heeft een aantal activiteiten die ouders helpen om hun kind te ondersteunen en te begeleiden. Dit kan zijn: workshops, cursussen, seminars, etc.

2022

Inhoudsopgave

<u>Inleiding</u>	13
<u>VE-locaties</u>	13
<u>Inhoudelijke pijlers</u>	13
1. <u>Gezonde opvang</u>	14
2. <u>Doorgaande lijn</u>	14
3. <u>Woordenschat</u>	15
4. <u>Ouderbetrokkenheid</u>	16
<u>VE-thuis</u>	16
<u>Professionalisering - opleidingsplan</u>	17
<u>Visie op leren en opleiden</u>	17
<u>Basiseisen</u>	17
<u>Vormen van ontwikkelen</u>	18
<u>Bieden van een leerplek</u>	18
<u>Uitvoering</u>	19
<u>Evaluatie</u>	20

Inleiding

Binnen de kindcentra van H³O (IKC's) wordt door 1 team samengewerkt aan kwalitatief goede opvang en onderwijs.

In de nieuwe subsidieregeling van de gemeente is aangegeven aan welke voorwaarden voldaan moet worden om in aanmerking te komen voor subsidie voor de peuteropvang.

In 2020 is H³O-breed gestart met het werken vanuit een kwaliteitsplan m.b.t. de kinderopvang (POV-BSO). Dit kwaliteitsplan bevat vier pijlers:

- Gezonde opvang
- Doorgaande lijn
- Woordenschat
- Ouderbetrokkenheid

Alle locaties hebben deze pijlers centraal staan en stellen zich doelen op deze vier pijlers. Dit activiteitenplan is opgebouwd rond deze pijlers en geven op deze manier ook de doelen voor 2022 weer. Minstens 2x per jaar wordt het plan samen met de Regisseur Kinderopvang geëvalueerd in een locatieoverleg met de directeur en pedagogisch coach.

VE-locaties

Alle peuteropvanglocaties van H³O zijn VE-locaties. Dit betekent onder andere dat er gewerkt wordt met een VE-programma, dat de pedagogisch medewerkers geschoold zijn in dit programma en dat er vanaf 1 januari 2021 een aanbod is van 16 uur spelen voor de peuters met een indicatie.

Al onze locaties voldoen aan de eisen die, vanuit de wet Kinderopvang, gesteld worden aan VE-locaties. In bijlage 1 wordt een overzicht gegeven van de gebruikte VE-programma's.

Elke locatie heeft een pedagogisch coach/beleidsmedewerker in dienst die binnen de peuteropvang pedagogisch medewerkers coacht en begeleidt. De inzet van de pedagogisch coach voldoet aan de eisen zoals die zijn gesteld in de wet IKK.

De peuters met een VE indicatie spelen vanaf 2,5 jaar 16 uur per week gedurende 40 weken van het jaar, totdat ze 4 jaar oud zijn en naar school gaan. De peuteropvang is geopend tijdens de schoolweken, tijdens de schoolvakanties is de peuteropvang gesloten.
60 weken x 16 uur = 960 uur VE aanbod

Inhoudelijke pijlers

Per pijler staat omschreven welke doelen wij ons stellen voor 2022. Kijkend naar het subsidiekader zijn vooral de pijlers doorgaande lijn en ouderbetrokkenheid van belang. Voor H³O ligt daarbij ook het accent op het verder ontwikkelen naar een gezonde opvang en het gestructureerd en planmatige aanbod van woordenschatonderwijs met een doorgaande lijn naar het PO.



1. Gezonde opvang

‘Wanneer je goed in je vel zit, speel-leer en ontwikkel je je beter’. Vanuit deze gedachte stelt H³O zich ten doel dat elke opvanglocatie een gezonde locatie is. Hieronder wordt verstaan dat er gezond gegeten en gedronken wordt op de peuteropvang. De peuters en pedagogisch medewerkers drinken water, eten fruit en eten een gezonde boterham. Ook is er naast de dagelijkse beweegactiviteiten binnen en buiten een aanbod van een wekelijkse beweegles, gegeven door een vakdocent.

De doelen voor 2022 zijn:

1. Peuters drinken water/thee tijdens fruitmoment en maken kennis met diverse soorten fruit.
2. In het weekprogramma is het onderdeel beweglessen opgenomen. Het beweegplan wordt verder uitgewerkt.
3. Het onderwerp “gezond” staat regelmatig op de agenda tijdens ouderbijeenkomsten.
(Deze worden langzaam weer opgestart na de beperkende maatregelen rondom Covid-19.)



2. Doorgaande lijn

Binnen onze IKC's wordt structureel samengewerkt tussen de pedagogisch medewerkers en leerkrachten groep 1-2. Deze samenwerking is gericht op de ontwikkeling van elke individuele peuter, het aanbod, de activiteiten ter stimulering van de ouderbetrokkenheid en de werkwijzen op de groep:

- **Ontwikkeling van elke individuele peuter:**
denk hierbij aan een warme overdracht, bij voorkeur in een driegesprek met ouder, pedagogisch medewerker en leerkracht.
- **Het aanbod:**
denk hierbij aan uitwisseling van de thema's, doelen van de verschillende leerlijnen en het woordenschaanbod
- **De activiteiten ter stimulering van de ouderbetrokkenheid:**
welke activiteiten zijn met ouders ondernomen, wat werkt hierin, waar kunnen kleutergroepen op aansluiten
- **Werkwijze op de groep:**

denk hierbij aan de regels en afspraken, de routines in de groep (rond handen wassen, in de kring zitten, het eten en drinken)
Wij stellen ons in 2022 de volgende doelen m.b.t. borging:

1. Voor peuters is de kleutergroep al een bekende omgeving voordat er gestart wordt in groep 1. Dit ontstaat doordat er op regelmatige basis gezamenlijke activiteiten zijn van peuters en kleuters.
2. De zorgstructuur start bij de peuteropvang en loopt door naar PO.
3. De afstemming over het aanbod en de doorgaande lijnen hierin wordt sterker doordat volgsystemen op elkaar aansluiten, de ontwikkeling van de peuter voor leerkrachten bekend en overdraagbaar is.
4. Ook voor ouders verloopt de overgang van de peutergroep naar groep 1 soepel. De ouder weet al vroeg in welke groep de peuter komt, bij welke leerkracht. Er is contact tussen ouder, pedagogisch medewerker en leerkracht.
5. Samenwerking wordt versterkt, dit is bijvoorbeeld zichtbaar doordat pedagogisch medewerkers en leerkrachten bij elkaar op de groep zijn, elkaars werkwijzen kennen en regelmatig en gepland overleggen met elkaar.

3. Woordenschat



Op alle locaties wordt sinds 2020 gewerkt met de methode LOGO3000. De pedagogisch medewerkers hebben in 2020 de basistraining van deze methode gevolgd.

H³O heeft de keuze gemaakt om deze methode H³O-breed in te zetten vanuit het besef dat de basiswoordenschat van wezenlijk belang is voor de ontwikkeling en de gelijke kansen voor elke peuter. Deze methode biedt planmatig en gestructureerd nieuwe woorden aan. Hiermee hebben de pedagogisch medewerkers goede handvatten voor hun aanpak en aanbod en zorgen wij ervoor dat elke peuter met een basis aan woorden doorstroomt naar groep 1.

Bij meerdere IKC's heeft de methode Logo3000 ook een vervolg in de kleutergroepen. Op deze manier bevorderen we de doorgaande lijn en het structurele aanbod van nieuwe woorden.

Concrete doelen die wij ons stellen:

1. Op elke locatie zijn de pedagogisch medewerkers geschoold in het bieden van een structureel woordenschataanbod via LOGO3000.
2. Elke dag op de peuteropvang wordt er aanbod op gebied van woordenschat verzorgd vanuit LOGO3000.
3. Er vindt een overdracht plaats tussen peutergroep en groep 1-2 m.b.t. aanbod LOGO3000.



4. Ouderbetrokkenheid

Het belang van een goede samenwerking tussen ouders en pedagogisch medewerkers is essentieel. Wij streven ernaar dat elke locatie een oudercommissie heeft. Dit blijkt in de praktijk moeilijk realiseerbaar, toch blijven wij dit onder de aandacht brengen. Als er geen oudercommissie is, worden ouders minimaal 1 keer per 12 maanden via een alternatieve ouderraadpleging geïnformeerd over de ontwikkelingen en bijvoorbeeld over de voorgenoemen uurtarieven voor de opvang.

Naast de inspanningen om een oudercommissie te realiseren zijn er meerdere activiteiten en manieren waarop we ouders betrekken bij de peuteropvang. Dit gebeurt bijvoorbeeld via themabijeenkomsten, koffie-ochtenden of ouderavonden waar inhoudelijke onderwerpen besproken worden. Ook de gesprekjes die de pedagogisch medewerkers hebben tijdens het brengen en halen van de peuter bevorderen de betrokkenheid van ouders bij de ontwikkeling van hun peuter.

Naast het informeren over de ontwikkeling van de peuter willen we met de aandacht voor ouderbetrokkenheid stimuleren dat er ook thuis aandacht is voor het spel van de peuter. Dit bereiken we doordat elke locatie over een boek- en speluitleen beschikt. Materialen van de peuteropvang mogen meegenomen worden naar huis om daar thuis mee te spelen.

Onze concrete doelen voor 2022 zijn:

1. Er wordt actief gebruik gemaakt van de boek- en speluitleen voor ouders. Deze wordt jaarlijks geëvalueerd en waar nodig aangevuld met materialen.
2. Elke thema wordt geïntroduceerd via een ouderbijeenkomst, denk aan een koffie-ochtend. (*Forse beperkingen vanwege de corona maatregelen*)
3. Er is VE informatiemateriaal voor ouders aanwezig.
4. Jaarlijks vinden er meerdere ontwikkelgesprekken plaats tussen de mentor en ouder.

VE-thuis

Onder de pijlers 'woordenschat' en 'ouderbetrokkenheid' vallen ook de activiteiten die bij VE-thuis horen. In de afgelopen jaren is gebleken dat de VE-thuis-bijeenkomsten waardevol zijn. Met ouders wordt uitgewisseld welke activiteiten er op de groep gedaan worden en wat ouders daar thuis mee kunnen doen. De eerder genoemde uitleen van boeken en spellen is hier ondersteunend aan.

Wanneer er VE-thuisbijeenkomsten worden georganiseerd worden deze geleid door een pedagogisch medewerker. Dat betekent dat er een extra pedagogisch medewerker op de groep moet worden ingezet. Op de VE-thuis bijeenkomsten is, wanneer mogelijk de OK-

coach 0 tot 4-jarigen uit het desbetreffende sociaal team aanwezig. Ook wordt er met regelmaat een andere/externe professional uitgenodigd.

In het eerste deel van 2021 was het vanwege de beperkingen rondom Covid-19 niet mogelijk om ouderbijeenkomsten te organiseren binnen de peuteropvang. De locaties hebben voor 2021-2022 gezocht naar alternatieve manieren om het contact met ouders te onderhouden: blog, telefoon, digitaal overleg, kleine groepjes ouders tegelijk aanwezig bij een activiteit zijn hier voorbeelden van. We hopen dat we vanaf 2022 weer overal fysieke bijeenkomsten kunnen en mogen organiseren.

We hebben hoge ambities en werken met veel plezier aan het dagelijks sterker maken van onze peuteropvang. Hiervoor is het ook van groot belang dat we aandacht geven aan de bevordering van de deskundigheid bij de pedagogisch medewerkers en pedagogisch coaches. Hoe we dit in 2022 vorm geven staat beschreven in de volgende paragraaf.

Professionalisering - opleidingsplan

H³O staat voor goed onderwijs en goede opvang. Wij zijn integrale kindcentra met een doorgaande leer- en ontwikkelingslijn waarin iedereen zijn talenten van hoofd, hart en handen kan ontdekken. Wij staan dicht bij de kinderen en weten dat het gaat om hun zelfrespect en talenten. Wij laten dat tot in elke vezel van onze opvang en onderwijs doordringen. De mogelijkheden van de huidige organisatie met alle vormen van opvang en onderwijs worden zoveel mogelijk benut om de doorgaande lijn te bevorderen. Basis is een goede verstandhouding in de driehoek: kind – ouder – school. Samenwerking tussen opvang en ouders vanuit een gezamenlijke verantwoordelijkheid en ieder vanuit zijn eigen rol.

Visie op leren en opleiden

H³O is een professionele werk- en leergemeenschap, waarbij medewerkers zich betrokken voelen. Iedere medewerker streeft permanent naar persoonlijke ontwikkeling.

De eisen en de beoordeling wat betreft 'kennis en kunde', start- en vakbekwame professionals zijn transparant en vormen het uitgangspunt voor het functionerings-gesprek waar de persoonlijke ontwikkeling onderdeel van uitmaakt.

Basiseisen

Elke pedagogisch medewerker bij H³O is minimaal SPW3 opgeleid. Indien de medewerker werkzaam is op een VE-locatie is zij in het bezit van een VE-certificaat passend bij de locatie. Tevens heeft deze medewerker het certificaat taalniveau 3F behaald.

Andere eisen die wij aan alle pedagogisch medewerkers stellen:

- Alle pedagogisch medewerkers op peutergroepen zijn verder geschoold in de uitvoering van hun eigen (VE-)programma.
- Alle pedagogisch medewerkers zijn BHV gecertificeerd inclusief kinder-EHBO.
- Alle pedagogisch medewerkers zijn geschoold, danwel diepgaand geïnformeerd, in de vernieuwde meldcode Kindermishandeling en Huiselijk geweld. Er wordt jaarlijks bekeken welke (nieuwe) medewerkers bijscholing behoeven.

- Alle pedagogisch medewerkers ontvangen coaching van een daarvoor gekwalificeerde, opgeleide collega die specifiek wordt ingezet om ontwikkelingsgericht, opbrengstgericht, handelingsgericht te werken en de ouderbetrokkenheid te vergroten. Op deze wijze ontwikkelen pedagogisch medewerkers zich continue zodat zij kinderen met een ontwikkelingsvraag zo optimaal mogelijk kunnen begeleiden. Dit zorgt voor een goed imago en zal door potentiële nieuwe medewerkers als interessant worden ervaren.

Vormen van ontwikkelen

Naast bovengenoemde opleidingseisen en coaching maken we ook gebruik van de volgende vormen van leren:

Leer- en opleidingsvragen als gevolg van loopbaanwensen

Het aanbieden van een goede opleiding is een krachtige vorm van binden van het IKC-personeel en het vergroten van de effectiviteit van de doorgaande lijn. De mogelijkheid om zich persoonlijk te ontwikkelen wordt door veel pedagogisch medewerkers als een enorme pre gezien. Tijdens het functioneringsgesprek is de opleidingsbehoefte een mogelijk bespreekpunt.

1. *Studiedagen*

Een gezamenlijke trainingsbehoefte werkt productief met betrekking tot het versterken van de doorgaande lijn. Zeker wanneer de pedagogisch medewerkers de studiedag gelijktijdig met het onderwijspersoneel van dezelfde IKC-locatie bijwonen en op deze wijze mee kunnen werken aan de kwaliteit van de doorgaande lijn.

2. *Van elkaar leren*

We herinvoeren de carroussel waarbij pedagogisch medewerkers eenmaal per jaar een andere locatie bezoeken met als doel te leren van elkaar. Per locatie zal 1 pedagogisch medewerker 1x per jaar een andere locatie bezoeken en als extra op de groep staan. Zo neemt de medewerker een kijkje in andermans keuken. Doordat pedagogisch medewerkers elkaar ontmoeten staan ze in verbinding met elkaar en informeren zij elkaar over de succesfactoren in hun eigen werk. Pedagogisch medewerkers kunnen aangeven op welke locatie zij willen meekijken om zo het bezoek een absolute meerwaarde te geven. De carroussel vindt in alle opvangvormen plaats.

3. *Workshoprondes*

In 2022 zal een aantal workshops gefaciliteerd worden voor de medewerkers in de opvang. Deze zijn gekoppeld aan thema's uit de vier pijlers van de POV. Deze workshops zullen een vrijblijvend karakter hebben en hebben als neven doel de onderlinge verbinding van medewerkers binnen H³O. Hiermee krijgen medewerkers de ruimte om hun eigen kennis en kunde te delen met collega's. In de basis zal gebruik gemaakt worden van de expertise van eigen medewerkers. Daar waar de kennis niet intern aanwezig is, huren we externen in voor het geven van de workshops.

Bieden van een leerplek

Studenten van verschillende opleidingen krijgen een mogelijkheid kennis te maken met de praktijk. De studenten worden begeleid door werkbegeleiders en de praktijkopleider. De werkbegeleiders worden hiervoor getraind. De leerplaatsen binnen stichting H³O zijn erkend door Calibris (zie stagebeleid).

Voor pedagogisch medewerkers is het begeleiden van een stagiaire eveneens een ontwikkelmogelijkheid. Het vraagt andere kennis en vaardigheden om iemand te begeleiden en hiermee kijk je als pedagogisch medewerker op een andere manier naar je werk.

Uitvoering

1. Pedagogisch medewerkers volgen training passend bij hun (VE-) programma, zie de bijlage met het overzicht van de VE-programma's die in gebruik zijn.
2. Pedagogisch medewerkers volgen de training die voor hun locatie accent krijgt in 2022, zie de bijlage met professionaliseringsaccenten. Op een aantal locaties komt hierin de borging van LOGO3000 naar voren.
3. In 2022 wordt een aantal keer per jaar een workshop aangeboden aan de pedagogisch medewerkers. Centraal staan thema's vanuit de 4 pijlers POV:
 - Gezonde opvang (voeding & bewegen)
 - Woordenschat
 - Taalontwikkeling
 - Doorgaande lijn van peuter naar groep 1-2
4. Nieuwe collega's zonder VE worden opgeleid zodat ze kunnen werken op een VE locatie.
5. Indien de pedagogisch medewerker (voornamelijk nieuwe collega's) niet 3F-gecertificeerd is, wordt de medewerker getoetst en indien nodig getraind zodat het taalniveau 3-F behaald kan worden.
6. Elke pedagogisch medewerker volgt voor het BHV-certificaat - EHBO (met aantekening kinder-EHBO) – een keer per jaar en brandveiligheid een keer in de twee jaar. Elk najaar wordt de leidinggevende over de planning BHV/EHBO geïnformeerd door de praktijkopleider.
7. Aan alle pedagogisch medewerkers en leerkrachten PO, die nog geen herhalingscursus Meldcode Kindermishandeling en huiselijk geweld hebben gehad wordt een herhalingscursus.
8. De ontwikkelingsbehoefte wordt besproken in het functioneringsgesprek en de leidinggevende besluit of de ontwikkelingsbehoefte aansluit bij de doelen van de locatie. Wanneer dit aansluit kan de leidinggevende besluiten een passende opleiding aan te bieden.
9. Elk IKC betreft de opvangmedewerkers bij 1 of meerdere studiedagen.
10. Per opvangsoort en locatie vindt 1 carouselmoment plaats. Het moment mag door de desbetreffende pedagogisch medewerker gekozen worden. De

medewerker staat als extra op de groep. Zo is de situatie beter te beoordelen en te observeren.

11. We onderzoeken binnen de opvang van H³O de wenselijkheid/mogelijkheid van het uitvoeren van een audit. Dit ter bewustwording en verbetering van de kwaliteit op de POV locaties.

De kosten voor de uitvoering van het opleidingsplan zijn opgenomen in de begroting van het peuterwerk, omdat het vaste bedrag per VE-groep volledig wordt ingezet voor de pedagogisch coach/beleidsmedewerker.

Evaluatie

Eind 2022 wordt alle scholing binnen H³O geëvalueerd, waaronder ook de VE-scholing. Op dat moment wordt ook de scholingsbehoefte voor het volgende kalenderjaar in kaart gebracht en in een nieuw jaarplan omschreven.

Bijlage 2 Berekening minimale uren pedagogisch coach en pedagogisch beleidsmedewerker & VE

H³O kiest voor een scheiding van de twee functies: de pedagogisch coach en de pedagogisch beleidsmedewerker. De pedagogisch beleidsmedewerker wordt deels 'bovenschools' ingezet en deels binnen de individuele IKC's.

De pedagogisch coach wordt ingezet per IKC, hier is geen 'bovenschoolse' inzet van toepassing. Per IKC wordt afgesproken wat de exacte werkzaamheden van de pedagogisch beleidsmedewerker/coach zijn.

Per 1 januari 2022 is de inzet van een pedagogisch beleidsmedewerker op een VE-groep verplicht. De norm voor die inzet is 10 uur per doelgroepkind op jaarbasis en komt bovenop de norm die vanuit de Wet IKK geldt.

Uitwerking per 1-1-2022:

Overzicht van de LRK-nummers per IKC

lrk_id	type_oko	actuele_naam_oko	aantal_kindplaats	ve	status	inschrijfdatum	opvanglocatie_adres
318250706	BSO	De Sterrekijker	60		Ingeschreven	11-5-2020	Boogschutter 71
195767111	KDV	Peuteropvang De Sterrekijker	16	Ja	Ingeschreven	11-5-2020	Boogschutter 71
264750457	KDV	H3O Peuteropvang Fontein Wielwijk	16	Ja	Ingeschreven	21-3-2013	Douwe Aukesstraat 3
183547809	BSO	Fontein	30		Ingeschreven	1-1-2010	Matthijs Marisstraat 33
190007886	KDV	H3O Peuteropvang Fontein Krispijn	16	Ja	Ingeschreven	21-3-2013	Matthijs Marisstraat 33
672576363	BSO	BSO Het Kristal	70		Ingeschreven	10-12-2020	Eulerlaan 49
217947335	KDV	Peuter- en kinderopvang Het Kristal	48	Ja	Ingeschreven	10-12-2020	Eulerlaan 49
104530157	KDV	H3O Peuteropvang Prins Bernhardschool	32	Ja	Ingeschreven	21-3-2013	Hugo de Grootplein 5
180975316	BSO	BSO Regenboog Volkerakweg	20		Ingeschreven	1-7-2014	Volkerakweg 60
870411779	KDV	H3O Peuteropvang De Regenboog Volkerak	16	Ja	Ingeschreven	26-3-2013	Volkerakweg 60
154915841	BSO	De Regenboog	20		Ingeschreven	16-7-2012	Noordendijk 264
595996152	KDV	H3O Peuteropvang De Regenboog Noordendijk	32	Ja	Ingeschreven	26-3-2013	Noordendijk 264
144923166	BSO	BSO Prinses Julianaschool	40		Ingeschreven	19-10-2012	Prinses Julianaweg 2
130611438	KDV	H3O Peuteropvang Prinses Julianaschool	32	Ja	Ingeschreven	21-3-2013	Prinses Julianaweg 2
990511777	BSO	BSO Bavinc	70		Ingeschreven	6-8-2013	Singel 140
884214631	KDV	H3O Peuteropvang Dr. H. Bavincschool	16	Ja	Ingeschreven	6-8-2013	Singel 140
199968226	KDV	H3O Peuteropvang De Horizon	16	Ja	Ingeschreven	21-3-2013	Singel 441
184073844	BSO	Repelaar	30		Ingeschreven	1-6-2012	Standhasenstraat 47
171705889	KDV	H3O Peuteropvang Repelaar Standhasenstr	16	Ja	Ingeschreven	26-3-2013	Standhasenstraat 47
846027690	KDV	De Repelaar	16	Nee	Ingeschreven	1-1-2015	Standhasenstraat 47
158079346	KDV	H3O Peuteropvang Repelaar Eddingtonweg	16	Ja	Ingeschreven	21-3-2013	Eddingtonweg 9
197361961	BSO	EBS Eden	25		Ingeschreven	6-7-2015	Willem de Zwijgerlaan 2
139649049	KDV	Peuteropvang EBS Eden	16	Ja	Ingeschreven	6-7-2015	Willem de Zwijgerlaan 2

In totaal staan er op 01-01-2022 23 LRK-nummers voor H³O geregistreerd. Op basis van dit aantal wordt de minimale inzet van de beleidsuren berekend.

Er wordt per kindercentrum (= LRK-nummer) minimaal 50 uur per jaar berekend voor de ontwikkeling van pedagogisch beleid. Voor H³O betekent dit een totaal van:

$$50 \text{ uur p.j.} \times 23 \text{ LRK nummers} = 1150 \text{ beleidsuren op jaarbasis}$$

Hiervan wordt 960 uur bovenschools ingezet in de vorm van 24 uur per week coördinatie door de Regisseur Kinderopvang:

$$24 \text{ uur} \times 40 \text{ weken} = 960 \text{ uur}$$

$$1150 - 960 = 190 \text{ uur t.b.v. de LRK-nummers binnen H}^3\text{O}$$

Naast minimale inzet voor beleidsuren wordt per fulltime formatieplaats minimaal 10 uur coaching per jaar berekend. De coaching wordt gegeven aan alle pm'ers werkzaam voor H³O. Met andere woorden, elke beroepskracht binnen de opvangsector van H³O ontvangt coaching.

Werkwijze rond coaching pm'ers met een 0-uren/invalidcontract

Zodra er binnen H³O een pm'er op invalbasis aangenomen wordt, wordt deze pm'er gekoppeld aan een IKC. Dit is het basis-IKC van waaruit de pm'er werkzaam is. De coaching-professionalisering van deze pm'er vindt plaats vanuit dit IKC.

Om tot een minimale verdeling van coaching uren voor de invallers te komen, is gekeken naar de inzet van invallers gedurende het vierde kwartaal van 2021 over alle locaties van H³O. Zie onderstaande tabel:

Oktober 2021	November 2021	December 2021	Totaal 4 ^e kwartaal
74,5 uur = 2,07 fte	34,75 uur = 0,97 fte	74,22 uur = 2,06 fte	5,1 fte

De invallers zijn gekoppeld aan de volgende IKC's en locaties:

Locatie	Aantal uur/fte ingezet 4 ^e kwartaal	Minimum Coachingsuren inval
BSO Bavinck	74,5 uur = 2,07 fte	21 uur
BSO Sterrekijker	46,5 uur = 1,29 fte	13 uur
BSO Kristal	53,22 uur = 1,48 fte	15 uur
BSO Eden	9,25 uur = 0,257 fte	0,25 uur
Totaal	5,1 fte	49,25

In onderstaande tabellen staat per LRK-nummer de berekening van de minimale uren beleid en coaching voor 2022. Zoals eerder aangegeven is op IKC-niveau inzichtelijk welke werkzaamheden de pedagogisch coach/beleidsmedewerker uitvoert. Hieronder valt in elk geval het actualiseren, bespreken en evalueren van het werkplan en het beleid Veiligheid en Gezondheid en de coaching van alle pm'ers werkzaam binnen het IKC en rondom kinderen met een VE indicatie.

Inzet PBM VVE

Vanaf 01-01-2022 is de inzet van de pedagogisch beleidsmedewerker VVE verplicht, we hebben het over 10 uur coaching per doelgroepeuter per jaar. Het aantal uren wordt berekend o.b.v. het aantal doelgroepeuters per locatie op 01-01-2022. In onderstaande schema's is de inzet van de PBM VVE per locatie af te lezen, de berekening hiervoor is als volgt:

POV [NAAM LOCATIE]: [AANTAL DOELGROEPPEUTERS 01-01-2022] x 10 = X uur
Totaal 2022 X uur

Per LRK-nummer: minimale inzet uren pedagogisch coach/beleidsmedewerker 2022

IKC	Minimale beleidsuren (excl. bovenschools)	FTE	Minimale coachingsuren	Minimale uren ped.coach/ beleidsmedewerker per jaar
Horizon POV VVE (5x)	50 uur	0,76 fte	7,67 uur 50 uur	
Totaal	50 uur	0,76	57,67 uur	107,67 uur

IKC	Minimale beleidsuren (excl. bovenschools)	FTE	Minimale coachingsuren	Minimale uren ped.coach/ beleidsmedewerker per jaar
Fontein POV Wielwijk VVE Wielwijk (12x)	50 uur	1,37 fte	13,7 uur 120 uur	
POV Krispijn VVE Krispijn (16x)	50 uur	1,67 fte	16,7 uur 160 uur	
BSO Krispijn VSO Wielwijk	50 uur 50 uur	1,35 fte, 0,0 fte	13,5 uur 0 uur	
Totaal	200 uur	4,39	323,93 uur	523,93 uur

IKC	Minimale beleidsuren (excl. bovenschools)	FTE	Minimale coachingsuren	Minimale uren ped.coach/ beleidsmedewerker per jaar
Repelaar POV Standh. VVE Standh. (11x)	50 uur	2,4 fte	24 110	
POV Ed. VVE Ed. (5x)	50 uur	1,42 fte	14,2 50	
KDV BSO	50 uur 50 uur	2,68 fte 1,676 fte	26,8 16,76	
Totaal	200 uur	8,176	241,76	441,76 uur

IKC	Minimale beleidsuren (excl. bovenschools)	FTE	Minimale coachingsuren	Minimale uren ped.coach/ beleidsmedewerker per jaar
Kristal BSO Eulerlaan POV Eulerlaan VVE (13x)	50 uur 50 uur	1,835 fte 2,982 fte	18,35 29,82	
KDV	50 uur	1,715 fte	130 17,15	
Totaal	150 uur	6,532	195,32 uur	345,32 uur

IKC	Minimale beleidsuren (excl. bovenschools)	FTE	Minimale coachingsuren	Minimale uren ped.coach/ beleidsmedewerker per jaar
Sterrekijker				
BSO	50 uur	3,051 fte	30,51	
POV	50 uur	1,618 fte	16,18	
VVE (4x)			40	
Totaal	100 uur	4,669	86,69 uur	186,69 uur

IKC	Minimale beleidsuren (excl. bovenschools)	FTE	Minimale coachingsuren	Minimale uren ped.coach/ beleidsmedewerker per jaar
Prins Bernhard				
POV	50 uur	2,496 fte	24,96	
VVE (15x)			150	
Totaal	50 uur	2,496	174,96 uur	224,96 uur

IKC	Minimale beleidsuren (excl. bovenschools)	FTE	Minimale coachingsuren	Minimale uren ped.coach/ beleidsmedewerker per jaar
Pr. Julianaschool				
BSO			6,12	
POV	50 uur	0,612 fte	28,56	
VVE (19 uur)	50 uur	2,856 fte	190	
Totaal	100 uur	3,468	224,68 uur	324,68 uur

IKC	Minimale beleidsuren (excl. bovenschools)	FTE	Minimale coachingsuren	Minimale uren ped.coach/ Beleidsmedewerker Per jaar
Ebs Eden				
BSO EBS Eden	50 uur	2,104 fte	21,04	
POV EBS Eden	50 uur	0,934 fte	9,34	
VVE (2x)			20	
Totaal	100 uur	3,038	50,38 uur	150,38 uur

IKC	Minimale beleidsuren (excl. bovenschools)	FTE	Minimale coachingsuren	Minimale uren ped.coach/ beleidsmedewerker per jaar
Regenboog				
BSO Vo	50 uur	2,06 fte	20,6 uur	
POV Vo	50 uur	2,116 fte	21,16 uur	
VVE (18x)			180	
BSO NO	50 uur	0,2582fte	2,58 uur	
POV No	50 uur	1,487 fte	14,87 uur	
VVE No (19x)			190	
Totaal	200 uur	5,921	429,21 uur	629,21 uur

IKC	Minimale beleidsuren (excl. bovenschools)	FTE	Minimale coachingsuren	Minimale uren ped.coach/ beleidsmedewerker Per jaar
Bavinck				
BSO Bavinck	50 uur	2,2984 fte	22,98 uur	
POV Bavinck	50 uur	0,8269 fte	8,27 uur	
VVE (3x)			30	
Totaal	100 uur	3,125	61,25 uur	161,25 uur

Kwaliteit en professionele ontwikkeling

De pedagogisch beleidsmedewerker/coach (VE) draagt bij aan de kwaliteitsverbetering en de professionele ontwikkeling van de pedagogisch medewerker en richt zich daarbij specifiek op een kwaliteitsverhoging van het VE-aanbod door bijvoorbeeld:

- Coaching on the job gericht op het vergroten van de kwaliteit van het VE aanbod en de daarbij horende begeleiding van de kinderen.
- Coaching van de beroepskrachten bij het observeren van kinderen en opstellen
- Coaching bij het evalueren van het thema aanbod.
- Coaching van de pm'ers bij de begeleiding van kinderen en het uitvoeren van VE activiteiten.
- Op laagdrempelige wijze beschikbaar zijn voor de pm'ers om te ondersteunen en vragen te stellen aan elkaar m.b.t. VE aanbod en begeleiding van de kinderen.
- Coaching van de medewerkers m.b.t. observaties/registraties van de kinderen.
- Coaching bij het voorbereiden van thema's en VE activiteiten.
- Voorbeeldgedrag bij contact met kinderen tijdens VE activiteiten.
- Coaching m.b.t. specifieke zorg voor kinderen (eventueel in overleg IB-er van het IKC).
- Bewaken van de kwaliteit van het VE aanbod door o.a.:
 - aanwezigheid op de groep
 - het op een juiste wijze uitvoeren van beleid en implementatie VE-methode
 - evalueren van beleid en het eventueel aanpassen hiervan.
- Borgen van Logo3000:
 - Observeert de uitvoering van Logo3000, evalueert dit met de medewerkers en stelt bij waar nodig.

Inzet en rol van de pedagogisch beleidsmedewerker VE

De concrete wijze waarop de pedagogisch beleidsmedewerker VE wordt ingezet en de onderwerpen die centraal staan op iedere individuele locatie worden beschreven in het locatie specifieke werkplan en/of opleidingsplan.

In het opleidingsplan van de locaties staat concreet omschreven op welke wijze de kennis en vaardigheden van de beroepskrachten (zoals genoemd in het Besluit basisvoorwaarden kwaliteit voorschoolse educatie) worden onderhouden.

Vanuit het kwaliteitsplan peuteropvang (zie blz. 14-17) is één van de pijlers gericht op de doorgaande lijn van peuteropvang naar de onderbouw van het onderwijs. Dit bereiken wij o.a. door:

- Nauw contact met de teamleider Jonge Kind van het IKC.
- Overleg met de collega's van de onderbouw.

- Bijwonen van gezamenlijke vergaderingen.
- Actieve betrokkenheid van de directeur van het IKC m.b.t. peuteropvang.
- Warme overdracht voor kinderen die naar de basisschool gaan.
- Het verder ontwikkelen van de doorgaande lijn van POV naar de onderbouw is één van de 4 kwaliteitspijlers waar H3O-breed aan gewerkt wordt sinds september 2020.

Bijlage 3 Hoe te reageren bij vervangingen bij VSO-NSO (BSO) en peuteropvang

1. Bij ziekte, verlof, afwezigheid van een PM'er wordt dit door de PM'er zelf gecommuniceerd met de directeur. Ook zorgt de PM'er ervoor dat de planner op de hoogte is en dat dit in KindPlanner genoteerd staat.
2. In overleg met de zieke, afwezige PM'er wordt gekeken welke oplossingen er mogelijk zijn voor het regelen van vervanging:
Interne oplossing waarbij directe collega's invallen (een extra dienst draaien). Als deze oplossing gevonden is, laten de PM'ers dit aan de planner weten, noteren zij dit in KindPlanner en is de situatie verholpen.

Externe oplossing waarbij de planner van H³O geïnformeerd wordt en er gevraagd wordt een vervanger te regelen. Elk IKC maakt hier afspraken over degene die de planner informeert: de PM'er die vervangen moet worden / de directeur / iemand anders die deze taak gekregen heeft.

Is er een vervanger beschikbaar dan communiceert de planner dit aan de directeur en aan de betreffende groep. De situatie is verholpen.

Is er geen vervanger beschikbaar, dan communiceert de planner dit ook aan de directeur en zoekt de directeur binnen het eigen team een vervanger.

In een uitzonderlijke situatie kan besloten worden om de dienst aan te melden bij het uitzendbureau zodat we een vervanger krijgen buiten de eigen organisatie om.

Aan de volgende oplossingen kan gedacht worden als er via de planner geen vervanger beschikbaar is:

VSO:

- Een PM'er van de peuteropvang wordt gevraagd eerder te komen de VSO-dienst te draaien
- Een PM'er van de BSO wordt door de directeur dringend verzocht de VSO-dienst te draaien
- Een leerkracht die vroeg op school aanwezig is, geregistreerd staat in het personenregister en zodoende beschikt over een VOG voor de kinderopvang draait de VSO-dienst
- De pedagogisch coach, de directeur die beiden ook geregistreerd staan in het personenregister draaien de dienst

Peuteropvang:

- Een PM'er van een andere peutergroep binnen de eigen locatie wordt gevraagd extra te komen werken
- Een stagiaire van de eigen locatie wordt bv gevraagd extra te komen werken – op deze groep te komen staan i.p.v. op de groep die op hetzelfde moment in een andere ruimte draait.
- Een PM'er van een andere locatie (waar overbezetting is) wordt gevraagd-gezegd naar de locatie te gaan waar onderbezetting is
- Een stagiaire van een andere locatie wordt op de eigen locatie ingezet waarmee een PM'er van die locatie vrij ingezet kan worden op de locatie waar het probleem zich voordoet
- De pedagogisch coach wordt ingezet op de groep

BSO – naschoolse opvang

- Een PM'er die vrij is, wordt dringend gevraagd toch te komen werken
- Een stagiaire van de eigen locatie wordt extra ingezet
- Een PM'er van de peuteropvang wordt gevraagd langer te blijven werken- extra te werken
- Een stagiaire van een andere locatie wordt op de eigen locatie ingezet waarmee een PM'er van die locatie vrij ingezet kan worden op de locatie waar het probleem zich voordoet
- De pedagogisch coach wordt ingezet op de groep

Oplossingen die gevonden worden, worden gecommuniceerd met de planner zodat de inzet ook goed geregistreerd staat in KindPlanner.

Mocht er geen oplossing gevonden zijn en er geen garantie zijn van een veilige opvang, dan kan het voorkomen dat er contact gezocht wordt met ouders om te bespreken of het kind thuis kan blijven. Dit gebeurt slechts in zeer uitzonderlijke situaties en is geen gewoengoed binnen H³O.